

宇龙数控加工仿真互联网 考试版

使用手册



上海宇龙软件工程有限公司

上海数林软件有限公司

2020年7月

目录

第一章 软件安装	2
1.1 系统要求	2
1.2 网络要求	2
1.3 宇龙数控加工仿真互联网考试版的安装	2
第二章 软件的登录及考试	6
2.1 运行.....	6
2.2 登录.....	7
2.2.1 登录.....	7
2.2.2 取消考试.....	8
2.3 考试.....	8
2.3.1 工件装夹.....	9
2.3.2 刀具选择及安装.....	9
2.3.3 考试过程.....	10
2.4 交卷.....	10
2.5 练习试题.....	11
2.5.1 铣床/加工中心试题.....	11
2.5.2 车床试题.....	12
第三章 考试异常情况的处理	14
3.1 考试中途断网	14
3.2 考试中途电脑死机或断电	14
3.3 交卷过程中断网	14
3.3.1 重试“提交”	15
3.3.2 退出“提交”	15

第一章 软件安装

1.1 系统要求

操作系统：

中文 Win7, Win8, Win10; 必须安装有 TCP/IP 网络协议。

1.2 网络要求

能够正常访问互联网，且能够访问到 www.shulin-soft.com。


1.3 宇龙数控加工仿真互联网考试版的安装

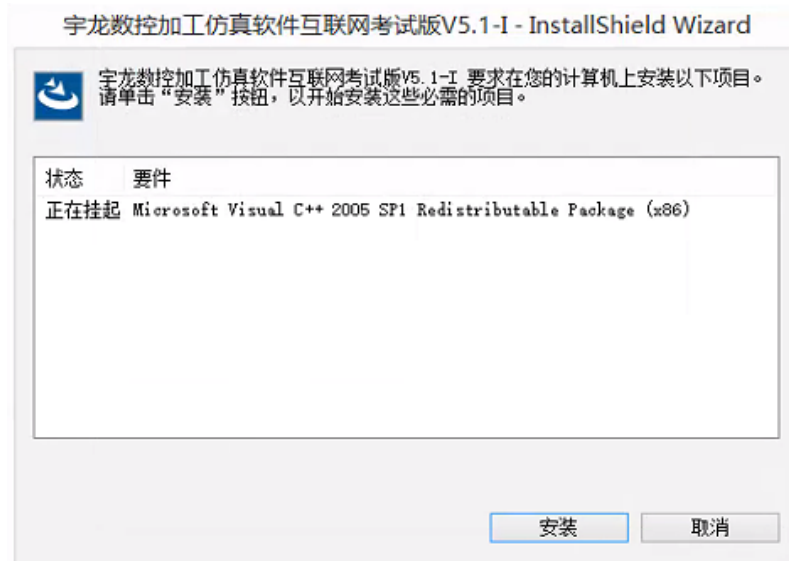
访问数林官网 www.shulin-soft.com，点击“软件下载”，如下图所示：



进入到软件下载列表，点击“宇龙数控加工仿真互联网考试版”，进行软件安装包的下载，如下图所示：



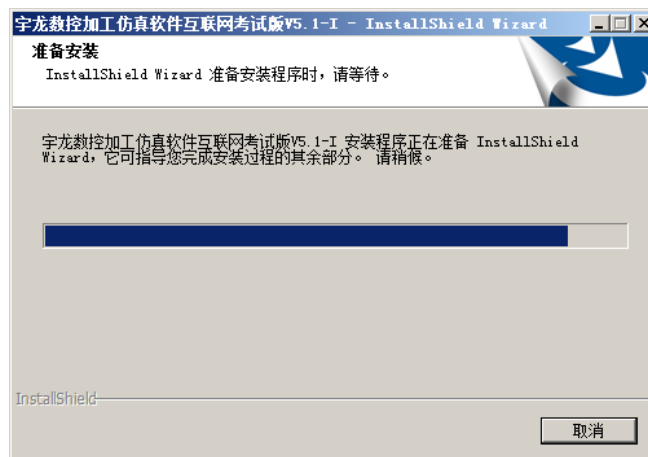
下载完成后，将安装包解压缩，在显示的文件名目录中双击  `setup.exe`，系统弹出 VC 安装界面，如下图所示：



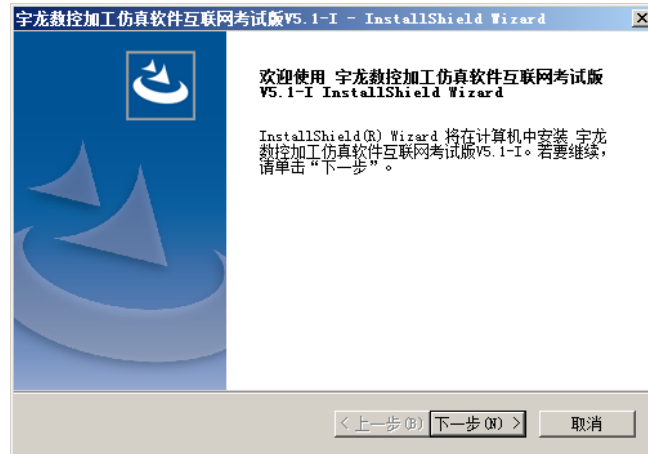
点击“安装”，进行 VC 的检查与安装，如下图所示：



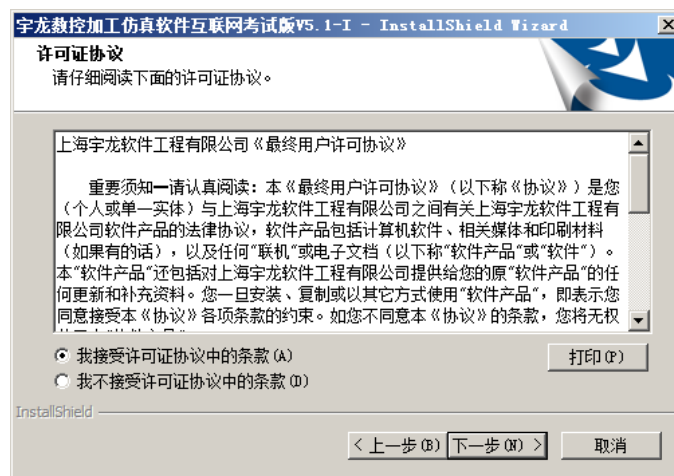
VC 安装完成后，弹出“准备安装”界面，如下图所示：



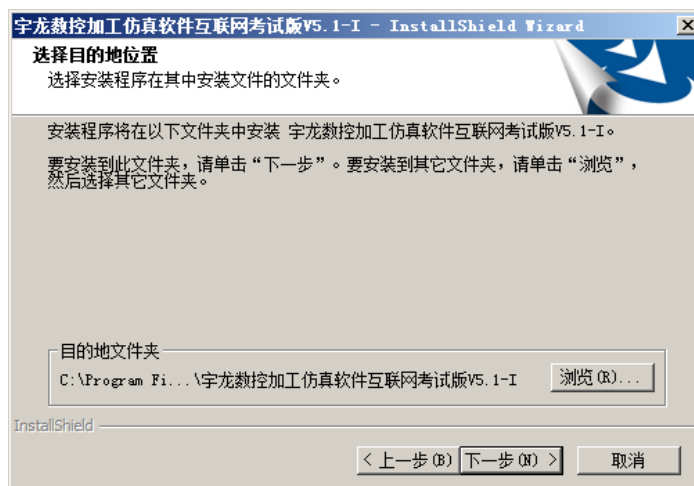
在系统接着弹出的“欢迎”界面中点击“下一步”按钮，如图所示



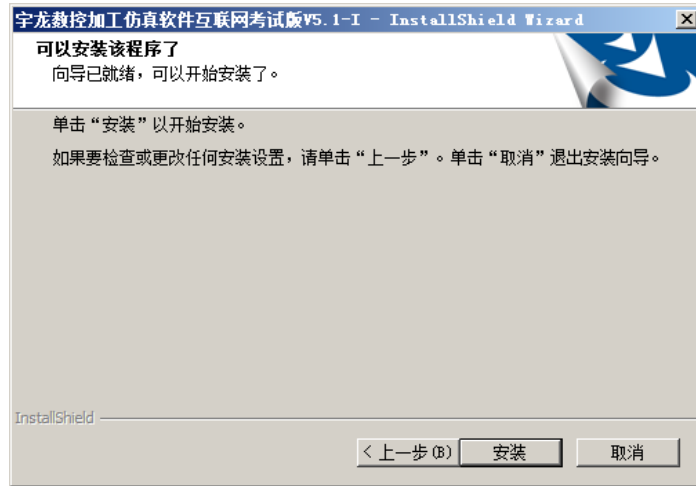
系统接着弹出的“软件许可证协议”界面中点击“是”按钮，如图所示



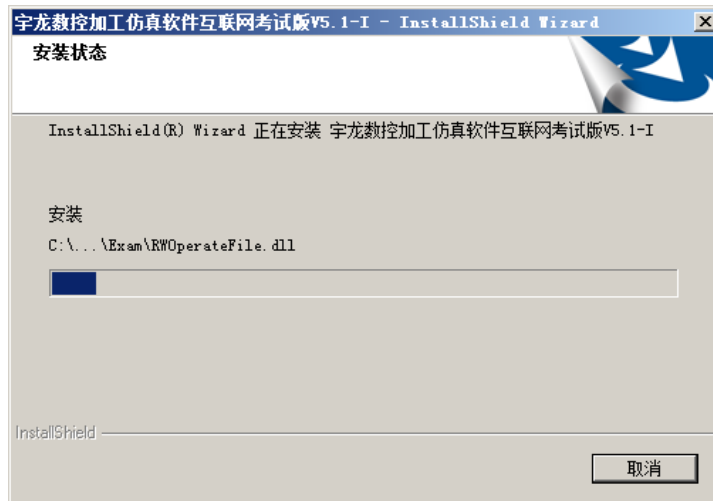
系统弹出“选择目标位置”界面，在“目标文件夹”中点击“浏览”按钮，选择所需的目标文件夹，默认的是“C:\Program Files (x86)\宇龙数控加工仿真软件互联网考试版 V5.1-I”。目标文件夹选择完成后，点击“下一步”按钮。



系统进入“可以安装程序”界面，点击“安装”按钮



此时弹出数控加工仿真软件互联网考试版的安装界面，如图所示：



安装完成后，系统弹出“问题”对话框，询问“是否在桌面上创建快捷方式？”



创建完快捷方式后，完成仿真软件的安装，如图所示：



点击“完成”，完成软件的安装。

第二章 软件的登录及考试

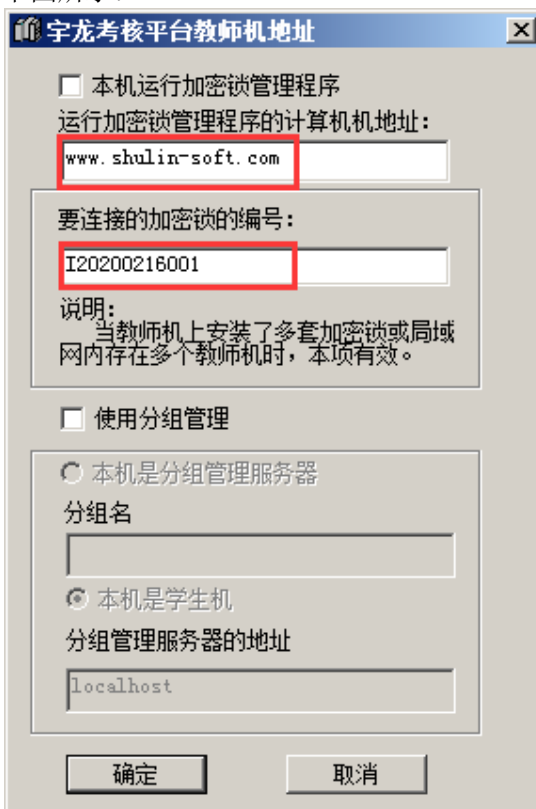
2.1 运行

依次点击“开始”----“程序”----“宇龙数控加工仿真软件互联网考试版 V5.1-I”----“宇龙数控加工仿真软件互联网考试版 V5.1”，系统将弹出如下图所示的“用户登录”界面：



此时，必须通过输入用户名和密码，再点击“确定”按钮，进入数控加工仿真软件。

注：若软件不能打开，请检查计算机是否能够访问 www.shulin-soft.com，并确认软件服务器的地址配置是否正确。在计算机上点击“开始”----“程序”----“宇龙数控加工仿真软件互联网考试版 V5.1-I”----“教师机地址”，正确的配置如下图所示：



注：若使用移动宽带，则可将“运行加密锁管理程序的计算机地址”设置为：183.195.106.158

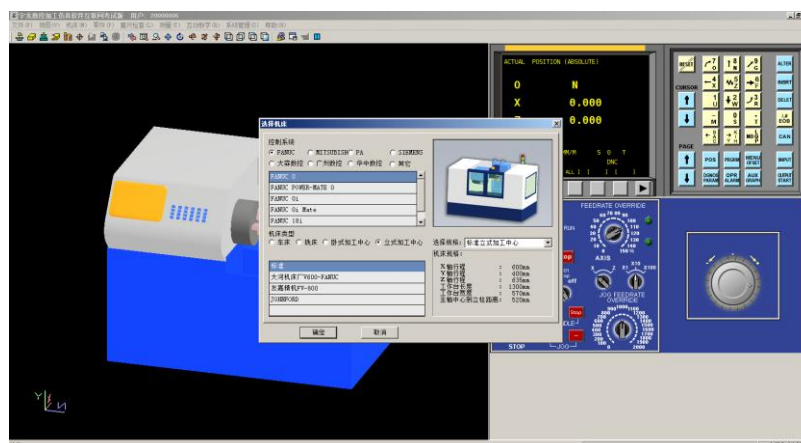
2.2 登录

2.2.1 登录

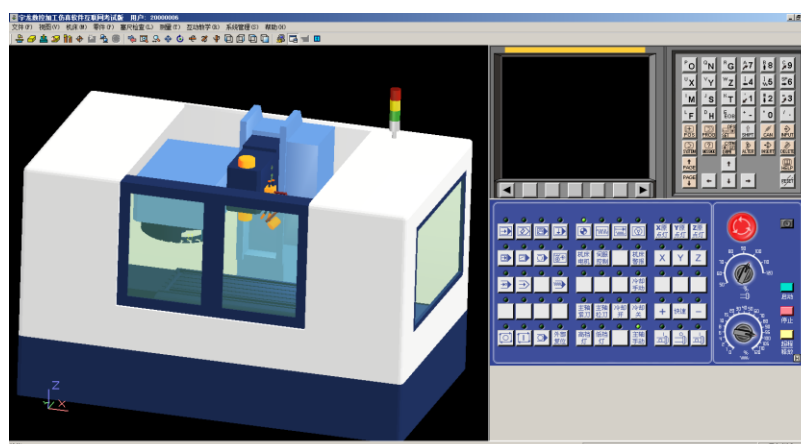
输入分配的用户名、密码，如下图所示：



点击“确定”进入软件考试界面，如下图所示：

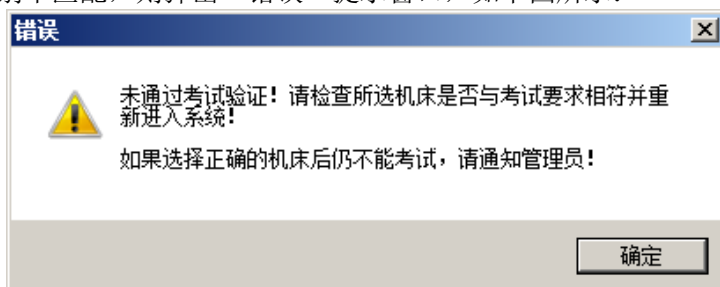


选择考试类别匹配的机床（车床或铣床/加工中心）及系统，点击“确定”，进入考试状态，如下图所示：



注：系统与机床的选择仅此一次，因此在选择前请先考虑好使用何种系统及机床。本软件对选择何种系统不做要求。若考生选错系统，则需“关闭软件”（取消考试）或“交卷”后，再次进入。

若所选机床与考试类别不匹配，则弹出“错误”提示窗口，如下图所示：

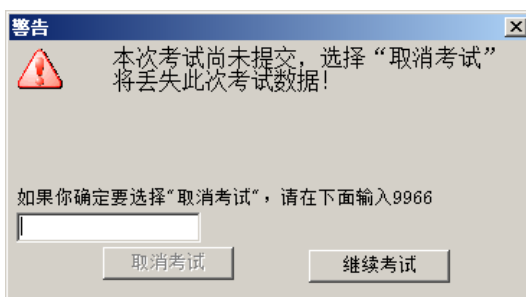


点击“确定”后软件关闭，需再次进入选择与考试类别匹配的机床即可。

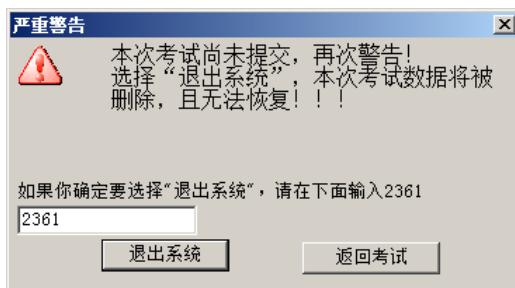
2.2.2 取消考试

注：本“取消考试”指的是考生选错系统或机床，需要重新进入再次选择系统或机床，而非取消考试资格。只要考试未结束，均可“取消考试”再次进入，但，再次进入后之前的内容会被覆盖！

点击右上角的“”关闭软件，弹出“警告”窗口，如下图所示：

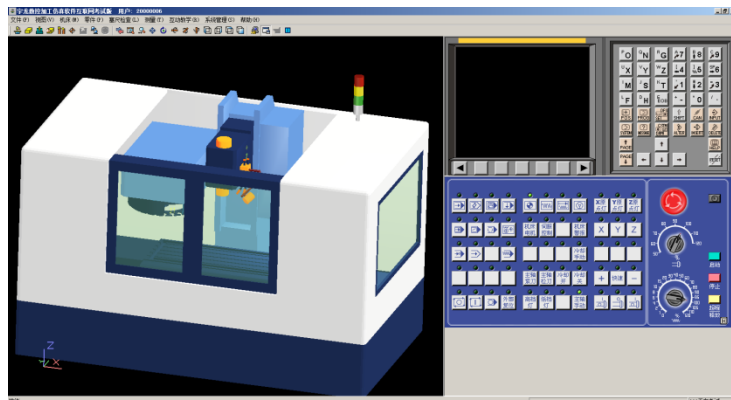


输入两次“随机验证码”后，点击“退出系统”关闭软件，二次“随机验证码”如下图所示：



2.3 考试

选择好系统及机床后，进入考试状态。如下图所示：



2.3.1 工件装夹

1、车床考试

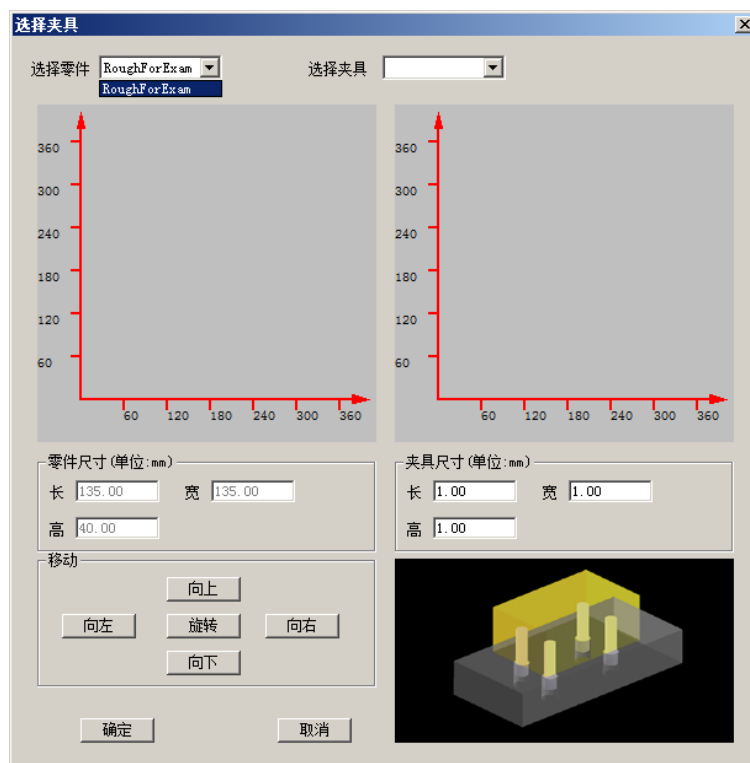
考生根据图纸要求，自行定义毛坯尺寸，并装夹工件。

2、铣床/加工中心考试

毛坯已提供，只需选择夹具装夹即可，考生不可自定义毛坯。若点击“定义毛坯”会弹出“警告”窗口，如下图所示：



点击“选择夹具”，如下图所示：



2.3.2 刀具选择及安装

1、车床考试

考生根据图纸要求，自行选择刀具并安装。

2、铣床/加工中心考试

系统已提供刀具，考生只需按要求选用即可，不可选择未提供的刀具。例如，某考试提供的刀具如下图所示：

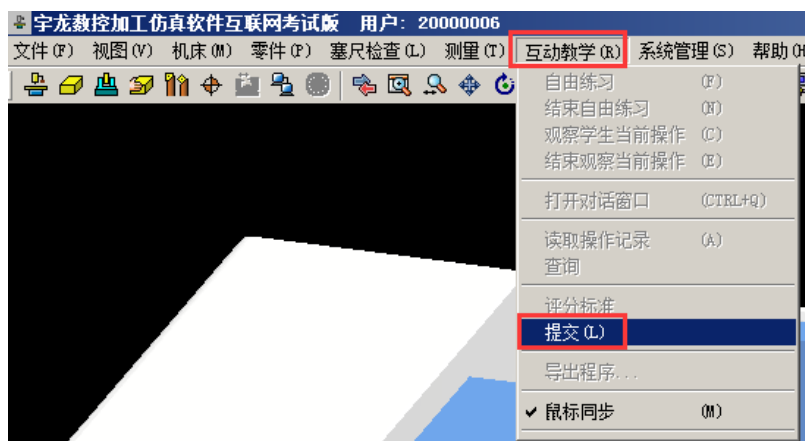


2.3.3 考试过程

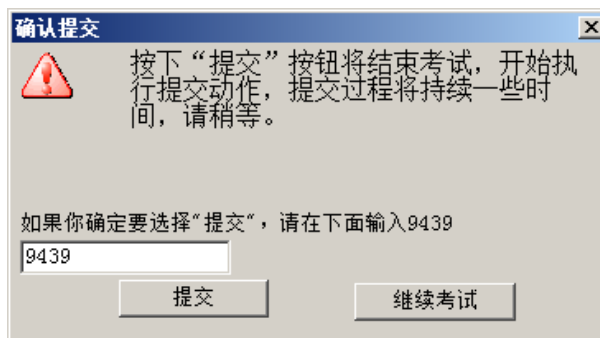
根据图纸要求，编程并加工出零件。

2.4 交卷

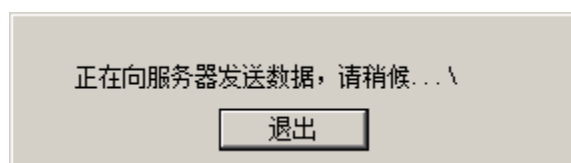
点击菜单栏--“互动教学(R)” --“提交(L)”，如下图所示：



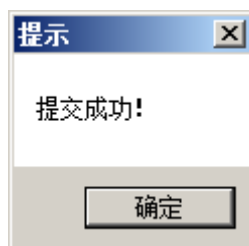
点击“提交”后，弹出“确认提交”窗口，输入随机验证码，如下图所示：



点击“提交”，稍后出现“发送数据”的窗口，如下图所示：



此时，不要操作电脑，应等待提交完成。提交完成后，弹出“提交成功”提示，如下图所示：



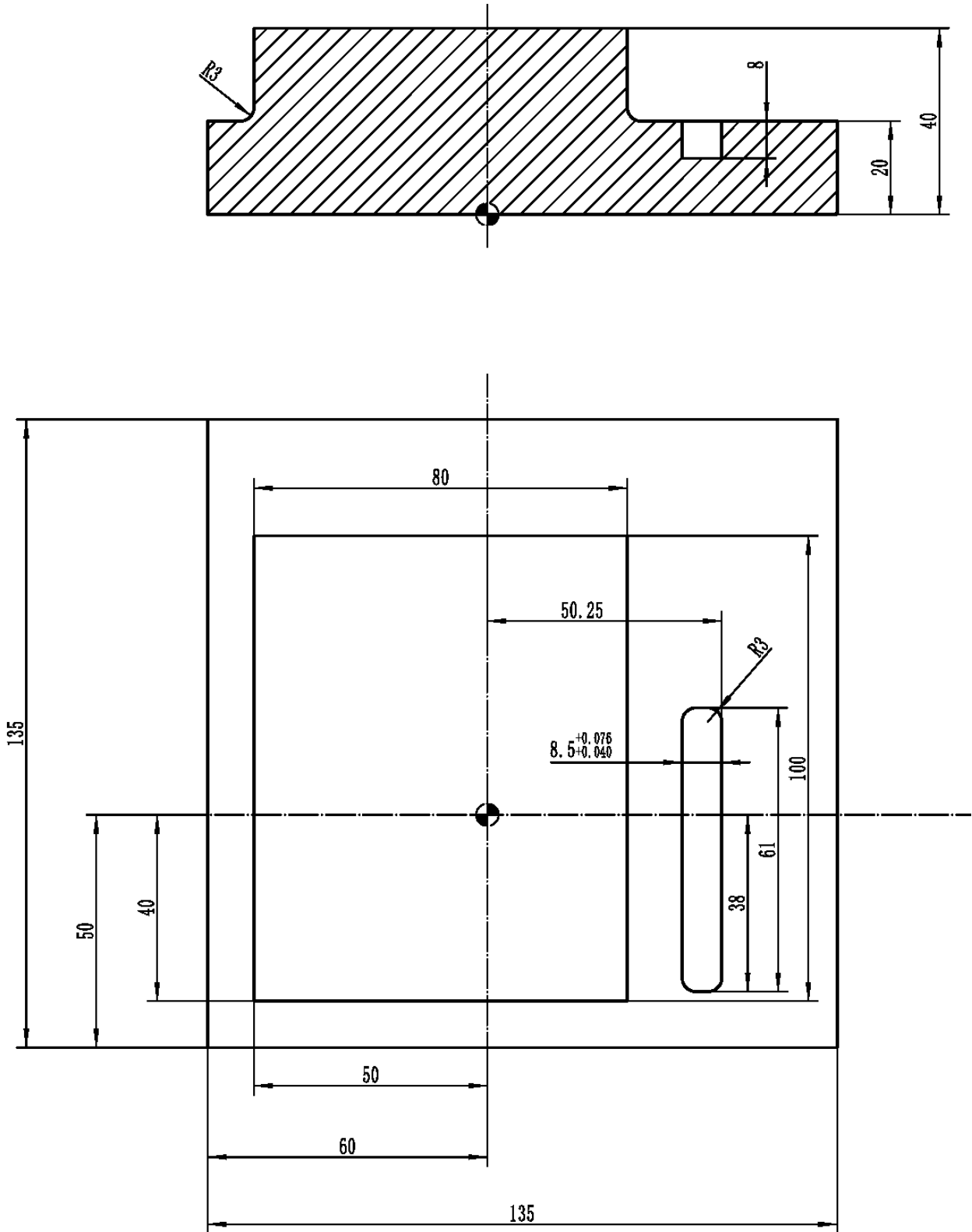
点击“确定”，软件关闭，结束考试。

2.5 练习试题

2.5.1 铣床/加工中心试题

可用时间：每周一~周三，评分标准更新将在周一九点半前完成。

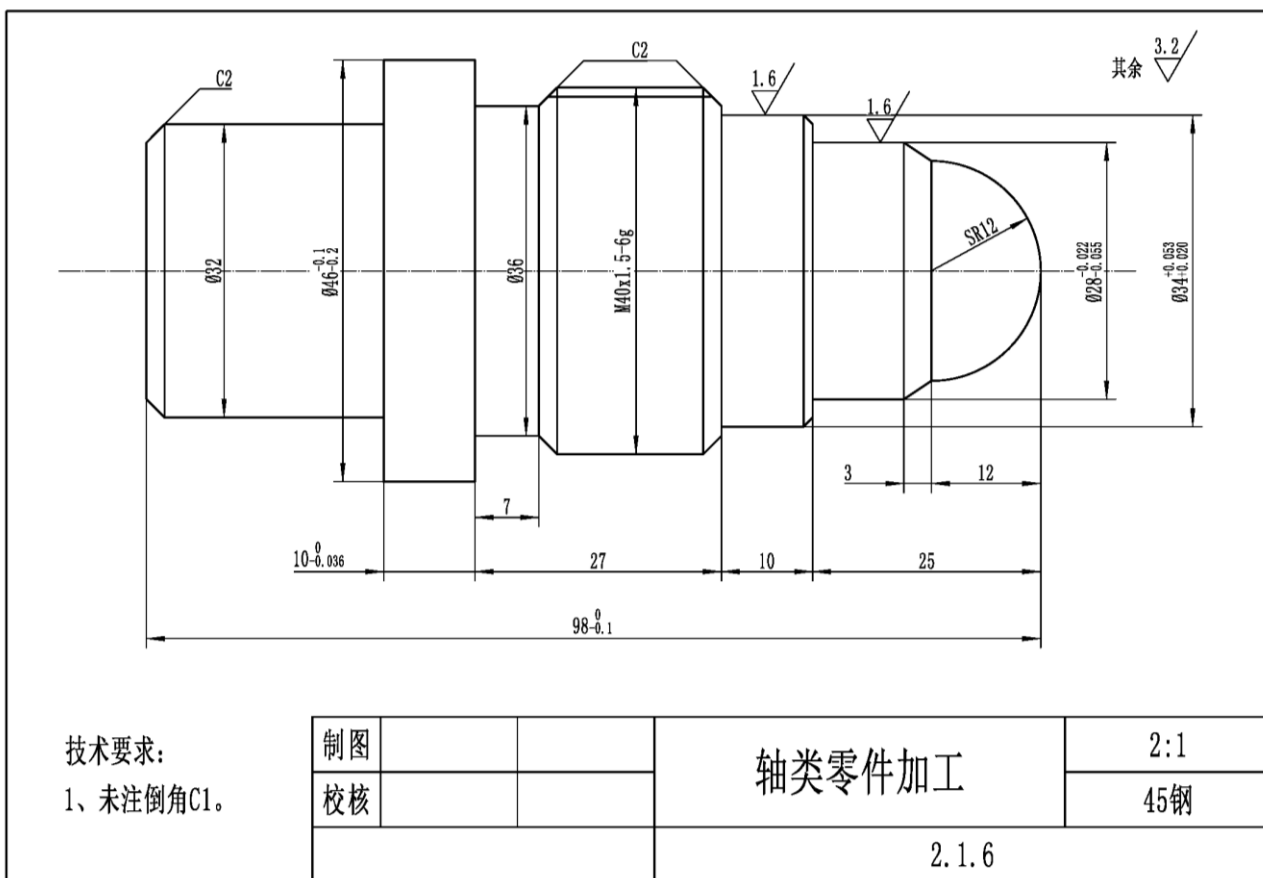
使用的图纸如下：



2.5.2 车床试题

可用时间：每周四~周日，评分标准更新将在周四九点半前完成。

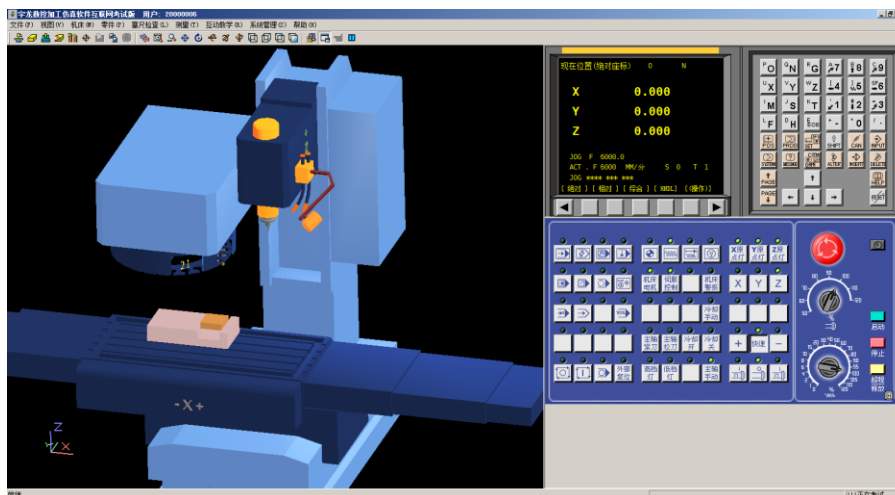
使用的图纸如下：



第三章 考试异常情况的处理

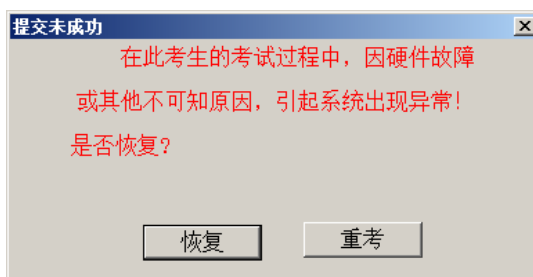
3.1 考试中途断网

在考试过程中，网络中断后，软件会停止响应，暂时操作不了，待网络恢复后，会自动连接，考生可继续接着考试。



3.2 考试中途电脑死机或断电

考试途中，电脑死机或断电，重新开机后，输入用户名、密码后进入考试，提示窗口如下图所示：

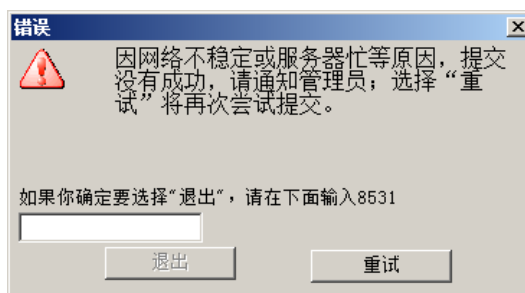


点击“恢复”，可恢复到异常情况时的状态，考生可继续接着考试。点击“重考”则会到初始状态，考生之前做的内容清零。

注：数据自动保存仅限于电脑没有还原的情况下。

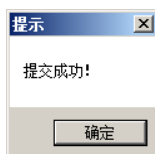
3.3 交卷过程中断网

交卷过程中网络中断，会一直显示“发送数据”的窗口，软件为未响应状态，此时不要操作软件，待网络恢复后，会自动继续发送数据，直到提示“交卷成功”。也可能会因为长时间断网，造成网络恢复后出现“错误”的提示，如下图所示：



3.3.1 重试“提交”

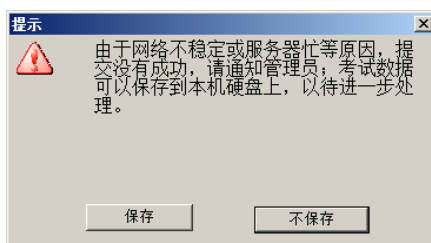
此时，可点击“重试”按钮继续提交。直到出现“提交成功”。如下图所示：



注：建议选择“重试”继续提交。

3.3.2 退出“提交”

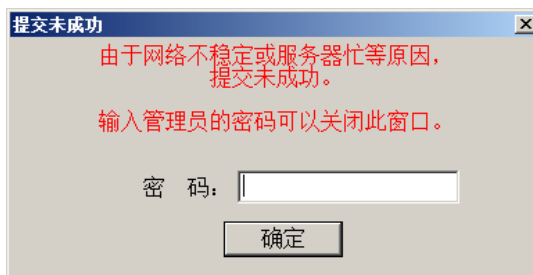
若放弃提交，则输入随机验证码后，点击“退出”。点击“退出”后，会出现“提示”窗口，如下图所示：



点击“保存”，出现选择保存路径的窗口，如下图所示：

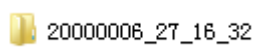


选择路径保存后，弹出“提交未成功”的提示窗口，如下图所示：



此时，需要输入管理员密码或直接点击“确定”按钮来关闭窗口。

然后，将电脑上保存的数据文件夹，拷贝提交给考试管理部门。数据文件夹示例如下图所示：



注：该方法仅限于，网络无法恢复时使用。建议首选“重试”继续提交。

在正式考试中，遇到网络不能恢复，需要点击“退出”，保存数据文件后，请及时联系 021-20789625 (工作日 8:30-17:15)，非工作时间紧急联系电话：13788977239。